

Een samenwerking tussen een lokale en regionale media-instelling is toegestaan. In de Mediawet staan hierover een aantal regels. Deze regels bepalen in meer of mindere mate binnen welke kaders de omroepen mogen samenwerken. In dit schema staan de 5 onderwerpen waar de regels over gaan.

Redactionele onafhankelijkheid

Redacties zijn onafhankelijk van commerciële- en overheidsinvloeden. Daarnaast zijn zij zelfverantwoordelijk voor het media-aanbod dat zij verzorgen.

- In de Mediawet is niet bepaald dat de publieke media-instellingen onafhankelijk moeten zijn van andere publieke media-instellingen.
- Samenwerking tussen redacties van publieke media-instellingen of het samen één redactie voeren, staat redactionele onafhankelijkheid niet in de weg.
- Journalisten kunnen ook gelijktijdig voor verschillende publieke media-instellingen werkzaam zijn.

Productienorm en ICE-norm

Zowel de lokale als de regionale publieke media-instellingen moeten voldoen aan de productienorm.

- De hoofdregel is dat het programma-aanbod van de regionale en lokale publieke media-instellingen per programma kanaal voor 50% bestaat uit media-aanbod dat door haarzelf of uitsluitend in haar opdracht is geproduceerd.
- Bij een samenwerking tussen een publieke lokale en een publieke regionale media-instelling ligt dit percentage anders. Indien er een samenwerkingsovereenkomst is overlegd aan het Commissariaat, geldt dat van dat deel dat de lokale publieke media-instelling zelf zou moeten produceren, ook de helft geproduceerd mag zijn door of in opdracht van de regionale publieke media-instelling.
- Dat betekent dat de lokale publieke media-instelling bij een samenwerking met een regionale publieke media-instelling in ieder geval 25% van haar media-aanbod zelf moet produceren of uitsluitend in haar opdracht moet laten produceren.
- Het kan dus bijvoorbeeld niet zo zijn dat bij een lokale publieke media-instelling het media-aanbod van de regionale publieke media-instelling een-op-een wordt doorgezet zonder dat minstens 25% van dat media-aanbod door de lokale publieke media-instelling zelf of uitsluitend in haar opdracht is geproduceerd.
- Voor de ICE-norm geldt als hoofdregel dat het media-aanbod van de regionale en lokale publieke media-instellingen voor tenminste 50% bestaat uit informatief, cultureel, of educatief media-aanbod (ICE-aanbod) dat in het bijzonder betrekking heeft op het verzorgingsgebied van de publieke media-instelling.
- Bij een samenwerking ligt dat anders. Dan geldt voor de lokale publieke media-instelling dat de helft van die 50% aan ICE-aanbod, ook in het bijzonder betrekking mag hebben op de provincie waarin de gemeente ligt. De andere helft moet wel gericht zijn op de gemeente.

Pbo/Mediaraad

Publieke media-instellingen hebben een orgaan dat het beleid ten aanzien van het media-aanbod bepaalt. De leden van dit orgaan zijn gezamenlijk representatief voor de maatschappelijke, culturele, godsdienstige en geestelijke stromingen van het verzorgingsgebied.

- Leden van het pbo/de Mediaraad kunnen tegelijkertijd lid zijn van het pbo/de Mediaraad van een andere publieke media-instelling. Wel dienen de leden dan in beide organen een stroming uit het desbetreffende verzorgingsgebied te vertegenwoordigen.
- Het is bij een samenwerking van belang dat de leden van het pbo en de Mediaraad, op basis van de belangen van de eigen media-instelling en de gemeenschap die zij vertegenwoordigen, het beleid bepalen voor het media-aanbod.
- Dat betekent onder meer dat als leden van het pbo en de Mediaraad (deels) overlappen, dit verschil in opdracht duidelijk tot uitdrukking moet blijven komen. Dat het beleid is afgestemd op de specifieke behoeften van het lokale respectievelijk het regionale verzorgingsgebied, kan bijvoorbeeld blijken uit de verslagen van de vergaderingen van het pbo en/of de Mediaraad.

Financiële verantwoording

Lokale en regionale publieke media-instellingen moeten op grond van de Mediawet een behoorlijke boekhouding voeren.

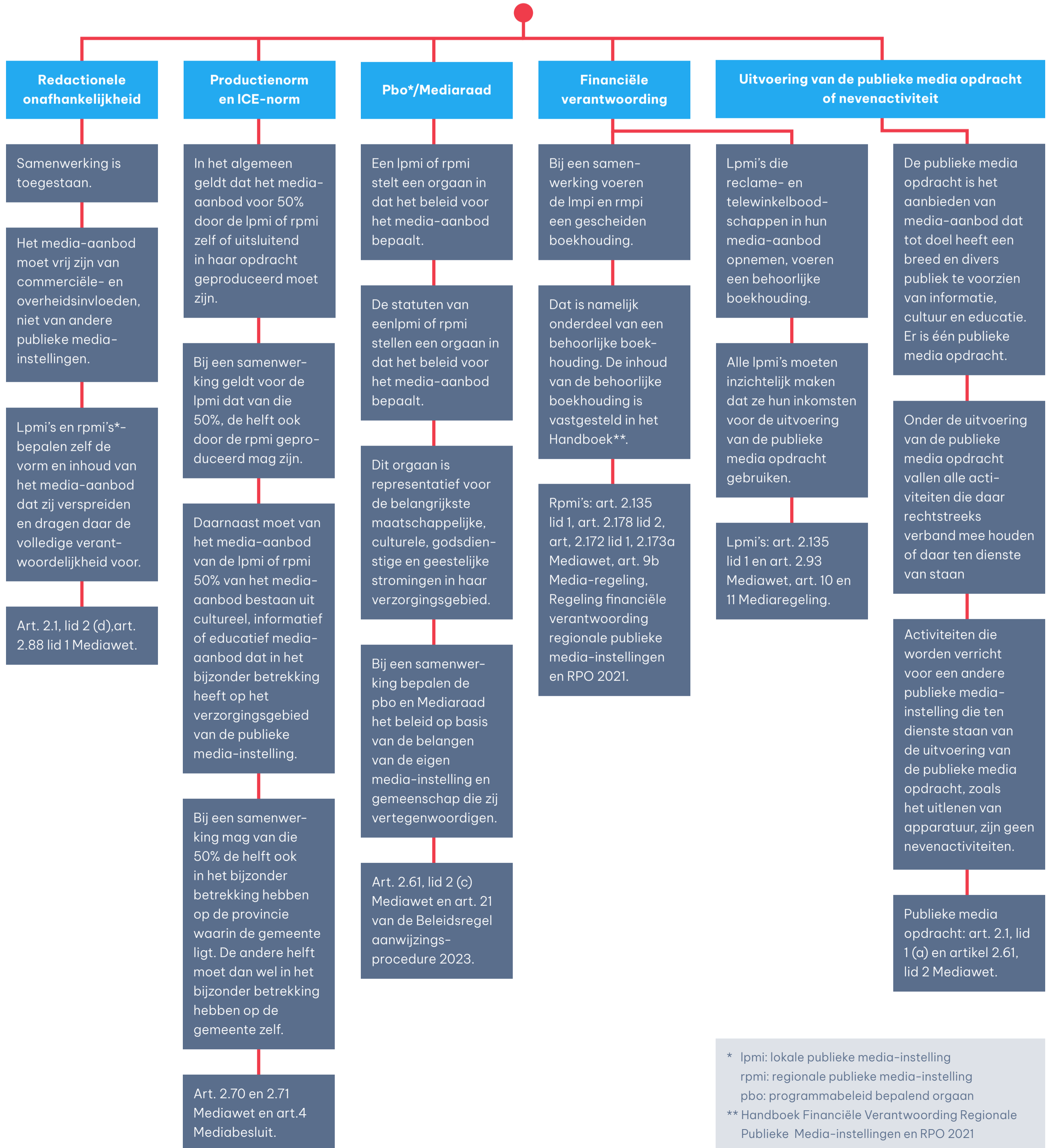
- Publieke media-instellingen moeten een eigen, deugdelijke boekhouding voeren waarin - kortweg - duidelijk staat waar inkomsten vandaan komen en waaraan deze zijn besteed.
- Een gezamenlijke boekhouding tussen samenwerkende media-instellingen is daarom niet toegestaan.

Uitvoering van de publieke media opdracht of nevenactiviteit

Publieke media-instellingen hebben als hoofdtak de uitvoering van de publieke media-opdracht. Daarnaast kan een publieke media-instelling onder voorwaarden nevenactiviteiten verrichten.

- De publieke media-opdracht bestaat uit het maken van media-aanbod via alle beschikbare aanbod kanalen, zoals radio, televisie of internet. Ook sociale media en podcasts vallen hieronder.
- Als een publieke media-instelling met een andere publieke media-instelling samenwerkt voor de uitvoering van de publieke media-opdracht, wordt dat beschouwd als uitvoering van de hoofdtak en is dit toegestaan.
- Dat betekent dat een samenwerking waarbij bijvoorbeeld redacteurs, studio's, kantoorruimten, cameramensen of productiemiddelen worden uitgeleend, is toegestaan en niet onder het nevenactiviteitenregime valt.

Hieronder staat het wettelijk kader bij samenwerkingen tussen lokale en regionale media-instellingen. Bij ieder thema staat eerst uitgelegd wat de regel is. Daarna staat uit welk artikel dit blijkt.



* lpmi: lokale publieke media-instelling
 rpmi: regionale publieke media-instelling
 pbo: programmabeleid bepalend orgaan
 ** Handboek Financiële Verantwoording Regionale Publieke Media-instellingen en RPO 2021